

Photo: C. B. M. - 1997/1998



DISCOURS
AMOUREUX

La Tête Noire LA COMPAGNIE

Texte Sarah Carré
Mise en scène Patrice Douchet

Avec Fabien Casseau et Juliette Malfray
Scénographie Anabel Strehaiano
Création costumes Adélie Antonin
Assistanat à la mise en scène Christel Montaigne
Collaboration Lindy Hop
Mélodie Gouel et Nathaniel de Oliveira
Création lumière Gilles Rodriguez
Création son Raphaël Quédec
Musiques de Pascal Comelade

Production La Tête Noire - La compagnie
Coproduction Théâtre de la Tête Noire - Scène conventionnée d'intérêt national Art et Création,
Théâtre de Chartres - Scène conventionnée d'intérêt national Art et Création,
Scène conventionnée d'intérêt national Art, Enfance et Jeunesse portée par Scène O Centre,
Salle des Maisons du Théâtre d'Amiens,
Tête-à-Tête Théâtre - Scène conventionnée d'intérêt national Art, Enfance et Jeunesse de Quimper,
Espace Meluz de Joud-les-Tours,
Théâtre Massala - Scène conventionnée d'intérêt national Art, Enfance et Jeunesse de Montville,
La Ligue de l'enseignement, Délégation de Cher et du Loiret,
Partenaires institutionnels DRAC Centre-Val de Loire,
Conseil régional de Centre-Val de Loire,
Conseil départemental du Loiret et Ville de Sures.

PINGOUIN

(DISCOURS
AMOUREUX)

Théâtre à partir de 7/8 ans

Texte **Sarah Carré**

Édité aux Éditions Théâtrales Jeunesse

Mise en scène **Patrice Douchet**

Avec **Fabien Casseau** et **Juliette Malfray**

Assistanat à la mise en scène **Christel Montaigne**

Scénographie **Anabel Strehaiano**

Création costumes **Adélie Antonin**

Collaboration Lindy Hop **Nathaniel de Oliveira** et
Mélie Gouel

Création lumière **Gilles Rodriguez**

Création son **Raphaël Quédec**

Régisseurs de tournée **Simon Laurent** et **Clément Laurent**

Musiques issues de la discographie de **Pascal Comelade**

Bande-annonce **Arsene Chabrier**

Production **La Tête Noire - La compagnie.**

Coproductions **Théâtre de la Tête Noire-Scène conventionnée d'intérêt national Art et création, Théâtre de Chartres-Scène conventionnée d'intérêt national Art et création et Scène conventionnée d'intérêt national Art, enfance et jeunesse portée par Scène O Centre.**

Soutiens **Maison du Théâtre d'Amiens, Très-Tôt Théâtre-Scène conventionnée d'intérêt national Art, enfance et jeunesse de Quimper, Espace Malraux de Joué-lès-Tours, Théâtre Massalia-Scène conventionnée d'intérêt national Art, enfance et jeunesse de Marseille et la Ligue de l'Enseignement, délégations du Cher et du Loiret.**

Partenaires institutionnels **DRAC Centre-Val de Loire, Conseil régional du Centre-Val de Loire, Conseil départemental du Loiret et Ville de Saran.**

Le texte est lauréat des journées d'auteurs de Lyon et du texte jeunesse des EAT (Ecrivain.e.s associé.e.s du théâtre).

Diffusion

Saison 2021-2022

. **Théâtre d'Orléans**, festival *Rendez-vous conte!*

Samedi 26 juin 2021 à 18h15

. **Théâtre de la Tête Noire**

Judi 7 et vendredi 8 octobre 2021 à 10h et 14h30 (scolaires)

Samedi 9 et dimanche 10 octobre 2021 à 16h

. **Théâtre de Chartres**

Mardi 12 octobre 2021 à 14h30 (scolaire) et 19h30

. **Très-Tôt Théâtre de Quimper**

Dimanche 14 novembre 2021 à 17h

Lundi 15 novembre 2021 à 10h et 14h30 (scolaires)

. **Théâtre d'Amiens**

Mercredi 9 mars 2022 à 10h (scolaire) et 14h30

Saisons 2021-2022 et 2022-2023

. L'Atelier à Spectacle de Vernouillet

. Ligue de l'Enseignement, délégation du Cher et de l'Eure-et-Loir

. Espace Malraux de Joué-lès-Tours

. Théâtre Massalia de Marseille

. La Minoterie de Dijon

CONTACT DIFFUSION

Sylvie Moineau

contact.lacompanie@theatre-tete-noire.com







Amazone s'ennuie. Elle veut jouer. Jouer à l'amour. Ça tombe bien, Abélard est justement là qui attend.

Mais pour Abélard l'amour n'a rien d'un jeu, c'est même la chose la plus sérieuse au monde. Et puis, le garçon a déjà une amoureuse. Amazone insiste. Abélard résiste. Que dirait sa fiancée ? Abélard est décidément bien vieux jeu pour une fille qui n'aime rien tant que s'amuser à « rénover le futur »... Libre, espiègle, pragmatique, Amazone ne manque guère d'imagination pour entraîner le damoiseau dans son manège. Mais quand Abélard lui parle d'engagement, d'amour éternel et de passion, alors c'est Amazone qui prend ses jambes à son cou.

À se frotter l'un à l'autre, les deux personnages se piquent ! D'observations en expérimentations, Amazone et Abélard questionnent l'amour, son langage et ses codes, les déconstruisent, les réinventent et finissent par...

Pingouin (Discours amoureux) est une exploration du langage amoureux qui, d'abord théorique, s'incarne. On est nourri, dès l'enfance, d'images stéréotypées de l'amour, qui nous poursuivent longtemps. Des modes d'emploi ont été écrits qui ne cessent de contraindre la relation amoureuse à tout âge. ***Dans quelle mesure les injonctions du collectif viennent perturber l'intime, qu'on soit petit, moyen ou grand ?***

Pingouin (Discours amoureux) met cette question en jeu avec jubilation et légèreté. On s'amuse du langage de l'amour mais aussi de son incapacité à dire ce qui s'éprouve.

Sarah Carré

Note d'intention

Les pommes d'amour et le diable au corps...

Quand j'écoute le texte de Sarah Carré, j'entends à la fois des enfants, des pré-adolescent.e.s et des jeunes adultes parce qu'il est question des prémices de l'amour et des premiers émois sensuels et un tout petit peu... érotiques.

Mais j'entends aussi des personnes adultes qui auraient gardé précieusement leur part d'enfance. J'entends toutes les histoires d'amour passées, présentes et à venir. Une cueillette de pommes d'amour à la grande fête foraine des sentiments-manèges, ceux qui tournent les têtes, vont et qui viennent, donnent le vertige et parfois le mal au cœur.

Je voudrais réussir cette gageure en compagnie des comédien.ne.s et de la créatrice de costumes, celle de dessiner des silhouettes inclassables, sans âge, ou plutôt les réunissant tous. Qu'on ne puisse dire à quelle catégorie de la vie appartiennent les personnages Amazone et Abélard : brouiller les pistes avec des accents juvéniles mêlés aux comportements de la maturité. Quelque chose d'indéfinissable... comme l'amour qui donne des ailes, comme les voyages qui forment la jeunesse, comme le chagrin qui fait vieillir, aussi.

La musique sera puisée dans les compositions musicales de Pascal Comelade qui, avec ses instruments-jouets, sait faire sonner les standards du rock comme ses propres morceaux et qui me bouleverse avec ses petits airs populaires, ses balades glamour ou ses haïkus sublimes autant que Nino Rota avec ses musiques de film.

Les deux interprètes travailleront le Lindy-Hop, pour que la gestuelle du spectacle en soit subtilement inspirée sans jamais être avouée comme performance ajoutée mais comme une évidence jusqu'à la danse finale qui devra être acrobatique, jouissive et endiablée... parce que l'amour met le diable au corps !

Patrice Douchet, novembre 2019



Il faut croire à sa bonne étoile... et lire, lire, inlassablement !

Jeudi 30 mai 2019 au matin.

Autour d'un café je fais part à mon équipe de mon impuissance à trouver un texte jeunesse pour la première soirée *Un texte, sinon rien !* de la saison 2019-2020.

Sur le bureau de Marjolaine Baronie, responsable du comité de lecture de la Tête Noire, une pile de manuscrits en attente. Je dis, comme une boutade, « Si ça se trouve le texte que je cherche est là ». J'ouvre dubitatif la première enveloppe. Un texte et une lettre de l'autrice avec une recommandation à mon intention. Je lis et fais lire à deux collaboratrices. Enthousiasme partagé. Le texte est illico presto envoyé aux autres membres du comité de lecture. Incroyablement réactives, chacun.e lit aussitôt et à 18h, nous recueillons 10 avis positifs.

Unanimité.

J'appelle Sarah Carré et lui demande si le texte est libre de toute production. Elle me répond que oui.

A 19h ce mardi 30 mai, non seulement nous choisissons de l'inscrire dans nos soirées *Un texte, sinon rien !* pour un lecture publique test le 16 novembre 2019 mais je décide aussi que ce sera la création jeune public de la saison 2020-2021.

Patrice Douchet



Propos de Sarah Carré

L'envie, avec *Pingouin (Discours amoureux)*, est de partager avec les enfants une réflexion sur notre « mythologie de l'amour ». Des codes, des signes, des normes concernant l'amour ont été édictés, et continuent de l'être. Cette « doxa » à laquelle nous nous soumettons plus ou moins librement passe évidemment par l'image mais aussi et depuis toujours par le langage. Ce qui m'intéresse ici est donc de considérer comment les injonctions du collectif s'expriment, comment elles viennent perturber l'intime et la relation à l'autre.

On est nourri dès l'enfance de clichés qui nous poursuivent longtemps. On est confronté, dès l'adolescence, à des images stéréotypées de l'amour et de la sexualité parfois encombrantes. Et on peut être, encore à l'âge adulte, coincé entre le désir (normé ?) d'un amour idéalisé, sans fin et sans faille, et la revendication d'une liberté amoureuse... **Dans quelle mesure les amours que nous vivons, à chaque âge, sont-elles des aventures seulement intimes et personnelles ?**

Amazone et Abélard représentent deux conceptions de l'amour.

Amazone incarne un amour léger, ludique, pragmatique, assez connu de l'enfance, mais qu'on retrouve aussi à l'adolescence et chez certains adultes. Un amour qui s'accommode bien de notre époque faite d'instan-tanéité, de satisfaction rapide... Amazone veut se trouver un amoureux, pour jouer mais aussi pour être comme tout le monde ; parce que la soli-tude c'est suspect !

Abélard incarne, quant à lui, un amour lesté, par l'expérience peut-être, mais aussi par d'autres stéréotypes issus de l'amour chevaleresque, ro-mantique, de ses valeurs, de ses codes. L'amour passionné pour Abélard est le seul qui vaille, celui qui donne sens à la vie. Rien de moins ! Pour Amazone, l'amour est un ensemble d'actes qui se voient, qui font preuve. Pour Abélard c'est un ensemble de sentiments qui font sens.

A ces deux visions de l'amour, correspondent deux langages qui doivent s'accorder pour s'entendre, se comprendre. Qui doivent peut-être même, paradoxalement, s'oublier...

L'ambition avec ce texte est également d'écrire une pièce qui mette en jeu avec jubilation une question complexe. La question est sans réponse, sans doute mais elle n'est ni triste ni sombre. Il s'agit de l'aborder avec une certaine légèreté et de la faire entendre avec humour. Le décalage entre les deux personnages doit créer du jeu. Du jeu théâtral et du « ludus ». Je souhaite m'amuser du langage amoureux et témoigner de son incapacité à dire, à un moment donné, ce qui s'éprouve. D'où l'envie de travailler sur des situations apparemment absurdes et, conjointement, sur un langage absurde qui dirait l'inanité du langage en ce domaine.

Sarah Carré



2,07
+38,5°C
—
?



Amazonne : Si quelqu'un passe, tu me prends la main.

Abélard : Pourquoi ?

Amazonne : Pour faire comme si.

Abélard : Faire semblant, ça ne sert à rien.

Amazonne : Mais si. C'est mieux que rien. Essaie pour voir.

Il lui prend la main.

Abélard : Comme ça ?

Amazonne : Je crois oui. Mais peut-être que ça ferait mieux si tu t'approchais un peu.

Abélard : Comme ça ?

Amazonne : Encore un peu. Et si tu mettais ton bras ici et ta main là ?

Abélard : Comme ça ?

Amazonne : Oui. Ça ferait plus vrai.

Un temps, ils restent ainsi. Sans bouger peut-être.

Amazonne : Maintenant je voudrais que le monde entier passe devant nous. Il croirait que moi aussi j'ai un amoureux...

Abélard : Et devant mon amoureuse qui arriverait, j'aurais l'air de quoi ?

Amazonne : D'un gars qui fait semblant. En l'attendant.

Abélard : Mais si elle ne me croit pas ?

Amazonne : Tu veux dire, si elle te croit vraiment amoureux de moi ?

Abélard : Oui.

Amazonne : Alors, c'est qu'on fait hyper bien semblant...

Extrait de *Pinguin (Discours amoureux)*
« Près des bras, près du coeur »



Wapiti Waves de Martinage, 2019
© Méлина Kielb



Venezuela de Guy Helmingier, 2016
© Morgane Pichot



Ah ! Ernesto de Marguerite Duras, 2015
© Franck Le Roux

Patrice Douchet

metteur en scène

Patrice Douchet est metteur en scène, directeur artistique et fondateur en 1985 du Théâtre de la Tête Noire, aujourd'hui Scène conventionnée d'intérêt national Art et Création à Saran (Orléans) dans le Loiret. Ses créations sont jouées en France et à l'étranger : Suisse, Suède, Lettonie, Allemagne, Portugal et Bénin.

Son parcours de metteur en scène est jalonné de créations explorant les écritures contemporaines adressées aux nouvelles générations, avec une attention particulière pour le jeune public et le public adolescent et trace ainsi une voie de spectacles « sans limite d'âge ».

Patrice Douchet a également mis en scène des œuvres qui s'inscrivent dans le triangle littérature / théâtre / cinéma. Il a exploré les écritures scandinaves (Ingmar Bergman, Jon Fosse, Tarjei Vesaas), et travaillé un théâtre « littéraire » et d'images à la lisière du cinéma et du roman. Il inaugure en 1998 avec *Hiroshima mon amour*, créé à la Scène nationale d'Orléans, un cycle de créations dédiées à Marguerite Duras. Depuis, il a souvent multiplié les objets artistiques autour de l'oeuvre de Duras et en particulier autour de ce que l'on nomme le Cycle indien : des workshops, des stages professionnels et des conférences en France et à l'étranger témoignent de ce parcours entre littérature, théâtre et cinéma.

En tant que directeur artistique du Théâtre de la Tête Noire, il élabore la programmation d'un théâtre de 200 places. Il a créé un faisceau d'outils et d'événements pour le repérage et le compagnonnage avec des auteurs : comité de lecture, festival, rencontres, lectures/découverte, un cycle de commande de pièces « Partir en écriture », la création de la théâtrothèque Marie Landais (bibliothèque de pièces d'auteurs contemporains). Depuis plusieurs saisons, un des axes de son projet artistique est l'adresse aux jeunes générations, aux 13-25 ans.

Sarah Carré

autrice

Après des études de lettres, en France et en Allemagne, un parcours dans l'édition, un détour par l'enseignement et un passage dans la formation... Sarah Carré entre dans l'écriture dramatique par la porte de l'adaptation. Pour le Théâtre du Monde Perdu, elle adapte l'œuvre de Georges Hyvernaud, *Il y a quelque chose qui m'échappe* et le roman *Oblomov* d'Ivan Gontcharov.

En 2012, avec *Le MétronoRme*, elle rejoint comme artiste associée L'Embellie Cie qu'elle codirige désormais avec le metteur en scène Stéphane Boucherie. Elle écrit la même année *Richard*, lauréat du concours La Scène aux ados 2012 (volume 9, Editions Lansman). En 2013, elle écrit *Screens*, créé par L'Embellie Cie et publié aux éditions Lansman. La pièce est nominée au prix ado du théâtre contemporain.

Engagée dans un processus d'écriture au plateau, elle écrit en 2015, *Une cosmonaute est un souci dans notre galaxie* (éditions Lansman) mis en scène par Stéphane Boucherie. Le texte est en lice pour le Galoupiot du théâtre contemporain jeunesse 2019.

En 2017, en résidence dans des écoles de la ville de Lille, elle écrit *Babil*, sélectionné et accompagné par le collectif A Mots Découverts. Elle co-met en scène le spectacle avec Stéphane Boucherie. La pièce est parue aux éditions Théâtrales jeunesse.

Sarah Carré porte également un regard attentif à la question du territoire, à la relation de l'habitant à son lieu de vie, à son environnement, géographique et humain. Ce qui donne lieu à des résidences, des projets participatifs et des performances in situ (lectures musicales, performances en piscine, en milieu naturel, en musées...). C'est dans le cadre d'une résidence dans le département du Pas-de-Calais qu'elle écrira et interprètera en 2019 *Les lieux où j'ai repris le goût de nous* avec le musicien Jean-Bernard Hoste.

Elle anime au sein du Collectif Jeune Public Hauts-de-France un comité de lecture, Les Collecteurs.





Fabien Casseau

comédien

Formé à l'acrobatie, à la danse contemporaine et la jonglerie au sein de la Cie Carna qu'il co-fonde en 1999, il rejoint L'Oeil du Silence d'Anne Sicco pour une formation théâtrale au coeur des vignes du Lot.

Avec le Théâtre de l'Esquif, c'est la confrontation avec les écritures contemporaines (Marion Aubert, Daniel Danis) tout en développant un univers singulier dans sa pratique du Clown (Cie Fiat Lux, Cie Tombés de la lune) et de l'improvisation théâtrale en milieu hostile et rural (Nombril du Monde, Cie La Martingale).

En 2014, il collabore avec la Cie un soir ailleurs et avec la Baleine Cargo en 2015 (théâtre de rue).

À la recherche d'un Théâtre physique et sensible pour Carna, il crée et interprète *Cloac*, solo atypique sous une yourte puis collectivement *Les brûleurs de route*, *Ogres*, *3949, veuillez patienter* puis *Paradise* et *Le Paradis des Autres* où il joue un rôle important dans la conception et la mise en scène des spectacles.



Juliette Malfray

comédienne

Formée au Conservatoire du VII^e à Paris, et à l'ESCA, École Supérieure des Comédiens par l'Alternance d'Asnières dont elle sort diplômée en 2020.

Juliette commence très jeune à s'intéresser au théâtre et participe à des projets artistiques variés. En 2009, après un passage au Festival Performance d'Acteur, elle joue Constance Bonacieux dans *D'Artagnan*, spectacle déambulatoire mis en scène par D. Gros. En 2014-2015, elle est interprète dans une série de performances pour l'artiste Natsuko Uchino dans le cadre de la F.I.A.C et de la Nuit des Musées à Paris. Elle a participé récemment à la lecture de textes dramatiques contemporains, notamment au CDN de Montluçon, au Studio Théâtre d'Asnières et au Festival Jamais Lu du Théâtre Ouvert à Paris.

Également pianiste et chanteuse, elle joue dans de nombreux spectacles mêlant musique et théâtre. Elle a joué récemment dans *Rabelais* de JL Barrault, qui sera repris en avril-mai 2020 au Théâtre 13, dans lequel elle est pianiste et interprète.

Elle met en scène ses pièces et assiste plusieurs metteur.se.s en scène, comme Anne Kessler pour sa création des *Créanciers* de A. Strindberg à la Comédie-Française

Depuis 2010, elle écrit pour le théâtre. Sa pièce courte *Avant, j'aimais le blanc*, a été présentée au Théâtre du Rond-Point en mai 2014. Sa pièce, *Dans le plus simple appareil* a été jouée au Théâtre la Reine Blanche à Paris en 2017. Elle s'attèle actuellement à l'écriture de sa prochaine pièce.



Christel Montaigne

assistante à la mise en scène

Christel Montaigne est comédienne, chanteuse et assistante mise en scène. Elle danse également. Coté « particularités », elle parle la L.S.F (langue des signes Française), pratique le Wing Tsun (Art Martial) et la conduite sportive automobile.

Après un passage au Cours Florent, entre autres formations d'acting, elle a suivi les cours de Jack Waltzer de l'Actor's Studio et les ateliers de Damien Acoça. Elle a tourné comme actrice principale dans plusieurs courts métrages et longs métrages indépendants, des clips et publicités avec des réalisateurs comme Lionel Fouquet, Fabien Dufils, Catarina Profili, Franck Florino. Au théâtre, elle a travaillé notamment avec Serge Lipszyc et Claire Lasne Darcueil lors des Rencontres internationales de Théâtre de Haute-Corse de Robin Renucci.

En 2010, la rencontre avec Patrice Douchet, metteur en scène et directeur du Théâtre la Tête Noire, sera le début d'une collaboration fructueuse : *La Nuit Memepaspeur* de Claudine Galea, *Chimères, la valse des écorchés* de Sylvain Levey et *Pamela Durr* mis en scène par Anne Contensou, co-produite par le Théâtre Tête Noire et le Thalia Theater.

Depuis 2013, la collaboration avec Patrice Douchet a évolué vers un assistantat à la mise en scène : lecture/performance de 18h du livre *Le dernier contingent* d'Alain-Julien Rodefoucault ; en 2015/2016, spectacle *Venezuela* de Guy Helminger ; en 2017/2018, spectacle *Kif-Kif* de Leïla Anis (France) et Jorge Palinhos (Portugal).

Anabel Strehaiano

scénographe

Anabel Strehaiano a grandi dans la région toulousaine où elle découvre la danse contemporaine et la scène en intégrant la compagnie de jeunes Wah Loo Tin Tin Co., menée par le chorégraphe Andy De Groat. Après un baccalauréat Arts appliqués, et un DNAP de design d'espace aux Arts Décoratifs de Strasbourg, elle intègre le département Scénographie de l'Ensatt à Lyon dont elle sort diplômée en 2014, en signant avec Camille Allain la scénographie de *War and Breakfast*, mis en scène par Jean-Pierre Vincent et programmé au festival des Nuits de Fourvière. Au cours et en parallèle de son cursus, elle se forme en France et en Espagne auprès de divers scénographes et artistes tels que Tomas Muñoz, Pierre-André Weitz, Denis Fruchaud, Alexandre de Dardel, Alfons Flores, NeedCompany, Mathurin Bolze, Cie 14:20...

A sa sortie d'école, elle intègre le programme Jeune Théâtre Régional et devient scénographe associée au Théâtre de la Tête Noire pendant une saison. Elle y réalise la scénographie de *Venezuela* de Guy Helmingier. Avec son directeur Patrice Douchet, elle participe également aux créations *Deux Enfants* de Gilles Granouillet et *Wapiti Waves* de Martinage.

En 2016, elle conçoit le nouvel aménagement du Village du Off à Avignon. Elle collabore également avec les metteur.se.s en scène Tiphaine Guitton, Marion Cordier, Jérôme Cochet, ou encore le chorégraphe Robin Lamothe. Elle intervient également comme scénographe aux rencontres de l'Aria en 2019 et dans le festival italien Artinvita. Elle entame l'année 2020 avec la création d'*Olivier Masson doit-il mourir ?* de François Hien au Théâtre des Célestins et participe avec le Collectif X et le service médiation de l'Opéra de Lyon à la création d'un spectacle musical sur la révolte des Canuts.

Adélie Antonin

créatrice costumes

Après un Diplôme des Métiers d'Art à Paris (coupe et réalisation costume), elle entre en 2014 en Master de conception costume à l'ENSATT dans lequel elle pratique le costume de théâtre historique et contemporain, de cinéma et de danse. Pendant ces trois ans, elle co-conçoit les costumes des Ateliers Spectacles mis en scène par Michel Didym, Catherine Hargreaves et Aurélien Bory.

Aux côtés de Gabrielle Marty et Mathilde Giraudeau, elle porte des projets de théâtre immersif qui aboutiront à la création du Collectif Les Immergés.

Elle participe en 2016 à la 3^e édition du Festival International des Textiles Extra-ordinaires pour lequel elle réalise des parures de buste faites d'objets recyclés brodés. Ce projet fut d'une grande importance dans sa pratique textile : elle poursuivra cet engagement par la rédaction d'un mémoire de recherche et création autour de la parure sur des questionnements à la fois sociologiques, ethnographiques et plastiques.

En 2018, elle crée les costumes de *Wapiti Waves* de Martinage, mis en scène par Patrice Douchet. Elle participe à la conception des costumes du *Fil à la patte* de Feydeau par le Collectif 7. Ainsi, qu'aux créations d' *Eau potable* et *Les Rapports des choses du vent et du souffle* de Nicolas Barry.

Pascal Comelade

compositeur - pianiste

Depuis 1974, Pascal Comelade a produit sous son nom une quarantaine d'albums de musique instrumentale, en auto-production et sur des labels comme Les Disques du Soleil et de l'Acier, Discmedi, Delabel/Virgin, Because, G3G... Il représente l'une des grandes figures de la scène perpignanaise d'expression catalane.

Depuis son premier album *Fluences* marqué par la musique électronique et par le groupe Heldon, sa musique devient beaucoup plus acoustique et se caractérise par l'utilisation d'instruments-jouets autant en solo qu'avec son groupe à géométrie variable, le Bel Canto Orchestra.

L'originalité de l'œuvre de Pascal Comelade s'affiche entre autres dans sa manière de tenter une conciliation entre toutes les formes de la musique populaire sous l'angle de l'omniprésence en elle de la notion de répétition. Autant influencé par les répétitifs américains (Philip Glass, Steve Reich) que par la musique traditionnelle (Sardane catalane, tango, musette), par le Krautrock (Faust, Can) que par le rock n'roll (Pretty Things, Captain Beefheart, The Kinks), Pascal Comelade tente d'en opérer une synthèse en mettant au jour la trame répétitive qui leur est commune, en particulier dans les innombrables reprises qu'il enregistre de ces artistes.





2,07
+38,5°C
—
?
o







Prix de cession

(PRIX HT)

. 1 représentation

2 500,00 €

. 2 représentations le même jour

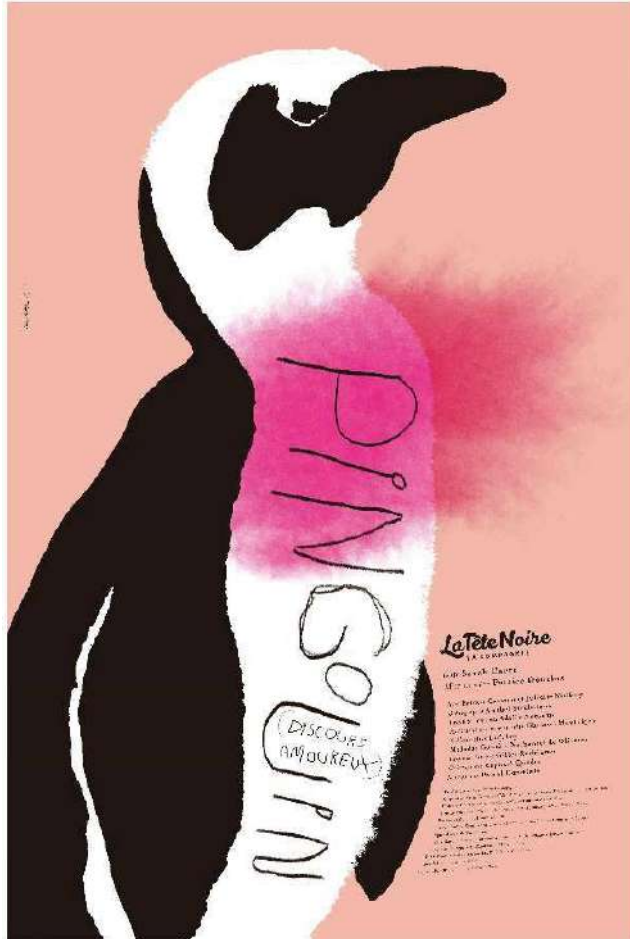
3 000,00 €

. 3 représentations dont 2 le même jour

4,300,00 €

. 2 représentations sur 2 jours différents

3,900,00 €



Théâtre de la Tête noire-La Compagnie

PINGOUIN (*discours amoureux*)

de Sarah Carré

Mise en scène Patrice Douchet

Durée 55 minutes sans entracte

Fiche technique

15 février 2021

(4 pages + plans plateau et lumière/patch/gélatines + PV décor)

N'hésitez pas à nous contacter pour adapter cette fiche technique à votre lieu

Direction technique : Raphaël Quédec 06 75 71 62 79 raphael.quedec@theatre-tete-noire.com

Création lumière : Gilles Rodriguez 06 15 47 45 13 gilles.rodriquez@theatre-tete-noire.com

Equipe de tournée, en alternance :

Simon Laurent 06 85 74 24 94 simonshow.sl@gmail.com

Clément Laurent 06 88 21 52 28 clement.laurent@live.fr

PLATEAU

Ouverture minimum mur à mur : 8m / Possible à 6 m

Profondeur minimum : 8m / Possible à 6.5 m

Hauteur minimum sous perches : 5m / Nous contacter si moins

Pendrillonage à l'italienne de préférence avec rideau d'avant-scène (si possible) + frises Sol noir / Pente à 0%

Table accessoires en coulisses + éclairages coulisses

DECOR

Stationnement pour un 10m3 de l'arrivée au départ de la compagnie

Une structure bois (3000x2800x40) composée de 4 éléments (1200x2060x40 / 1200x2060x40 / 1470x740x40 / 600x1100x40)

Un tapis de sol (Chocflex) Ø 4400 + 2 allées (largeur 100)

Une centaine de cocottes en papiers

Prévoir 4 pains de théâtre (16kg).

LUMIERE

Prévoir :

- Un pupitre lumière à mémoire type Congo Kid Cobalt / Si autre nous contacter
- 36 gradateurs de 2Kw
- Un éclairage public pilotable du pupitre

Pars CP95	4
Pars CP62	2
FRESNELS 2KW	4
BT 250W	5
Découpes 613SX	6
PC 1KW	11
PC 650W	6
Platine sol	8

Plan lumière type, patch, liste gélatines joints.

Gélatines : Lee > 019 , 052 , 127 , 181 , 209 , 228 , 249 , 500 , 501 , 503 , 603 , 715 .

Rosco > 114 , 119 , 132

Prévoir volets selon le plan

SON

Diffusion salle :

- 1 système de diffusion de qualité professionnelle installé au cadre de scène (L-Acoustics, D&B, Meyer...) avec subs de puissance et de directivité adaptées au lieu de la représentation.

Diffusion plateau :

- 2 enceintes au lointain à jardin et cour sur 2 circuits (type L-Acoustics 12XT , PS15).

Mixage :

- Une console de qualité professionnelle avec minimum 4 entrées / 4 sorties.

Sources :

- La compagnie vient avec un ordinateur Mac Book Air avec sortie mini-jack, prévoir le câblage adapté à la console.
- A fournir une DI câblée pour une guitare électrique (fournie) arrivant à l'arrière du décor (milieu plateau).

Alimentation pc16A 240V indépendante.

Le système devra être validé par notre régisseur son et fonctionnel à notre arrivée.

Prévoir éventuellement un réseau interphonie.

Patch in / out à votre convenance.

Les régies son et lumière étant effectuées par la même personne, console et pupitre doivent être regroupés.

PLANNING TYPE avec pré montage complet de la lumière, du son, du pendrillonnage

Montage : 2 services ½ + 1½ heure de mise / Représentation : 55" / Démontage-Chargement : 1h

Prévoir un minimum de 2 heures entre la fin et le début d'une représentation.

Nécessité de 3 personnes polyvalentes dont un régisseur plateau, un lumière et un son.

J -1	Personnel demandé
9h00>10h00 : Déchargement + montage décor	3
10h00>13h00 : Début réglages lumières	3
14h00>16h00 : Suite réglages lumières	3
16h00>18h00 : Conduites lumière et son	3
19h00>21h00 : Raccords	3

Jour J avec possibilité de représentation à 10h	
08h30>10h00 : Mise / échauffement	3
10h00 : Représentation 55"	3
Démontage/Chargement à l'issu de la dernière représentation 1h	3

Loge

1 Loge équipée de miroirs, eau chaude, table et fer à repasser

Pour 1 comédienne et 1 comédien.

Merci de prévoir eau minérale, café, thé, catering et serviettes de toilettes

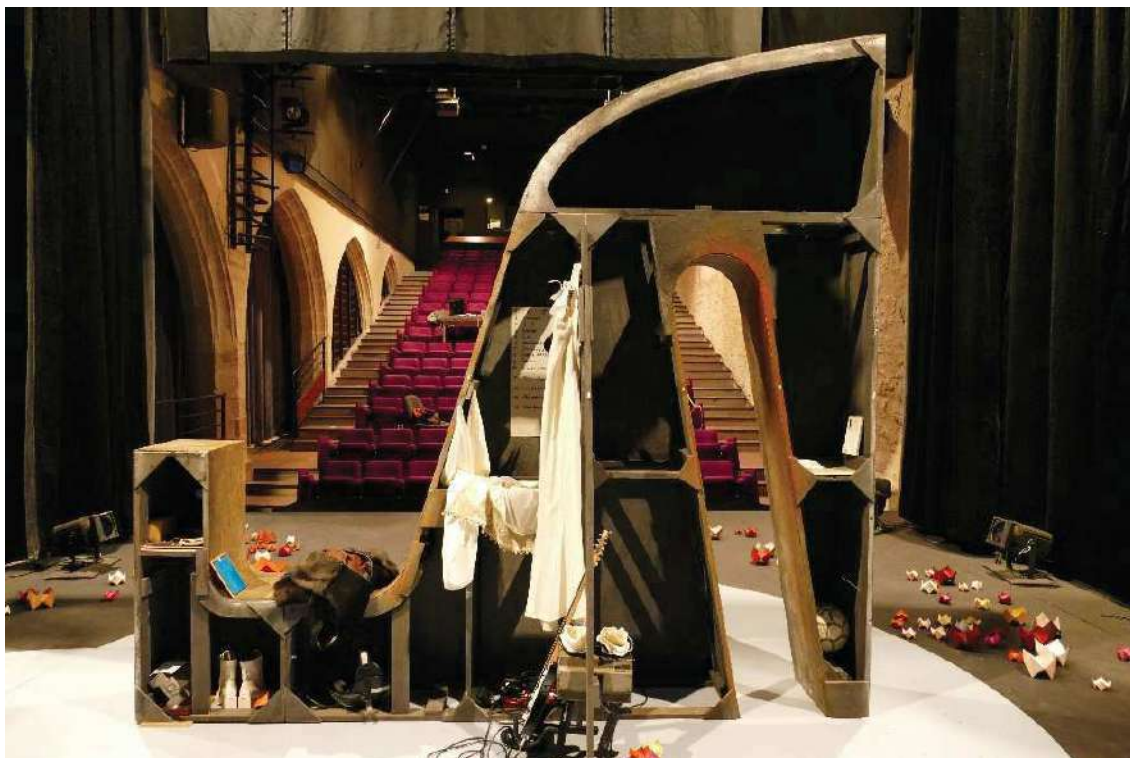
Si plus de deux représentations : prévoir une habilleuse pour lavage, séchage des costumes

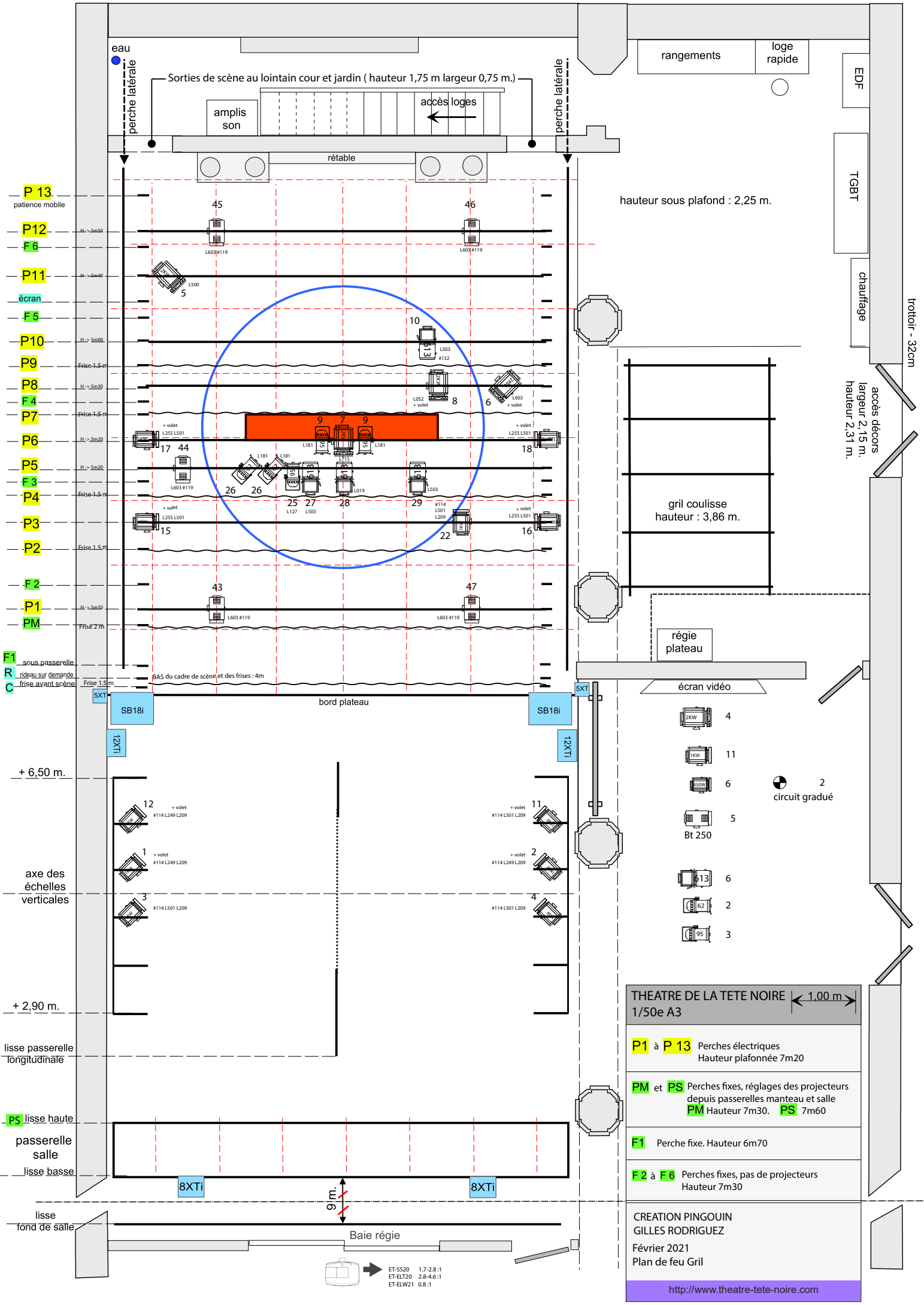
Jauge public

En représentation tous publics : jauge maximale / 300 personnes

En représentation scolaire : jauge maximale / 250 personnes

À étudier en fonction du type de salle.





- P 13 patience mobile
- P12
- F 6
- P11
- écran
- F 5
- P10
- P9
- P8
- F 4
- P7
- P6
- P5
- F 3
- P4
- P3
- P2
- F 2
- P1
- PM
- F1 sous passerelle
- R niveau sur demande
- C frise avant scène

hauteur sous plafond : 2,25 m.

gril coulisse hauteur : 3,86 m.

régie plateau

écran vidéo

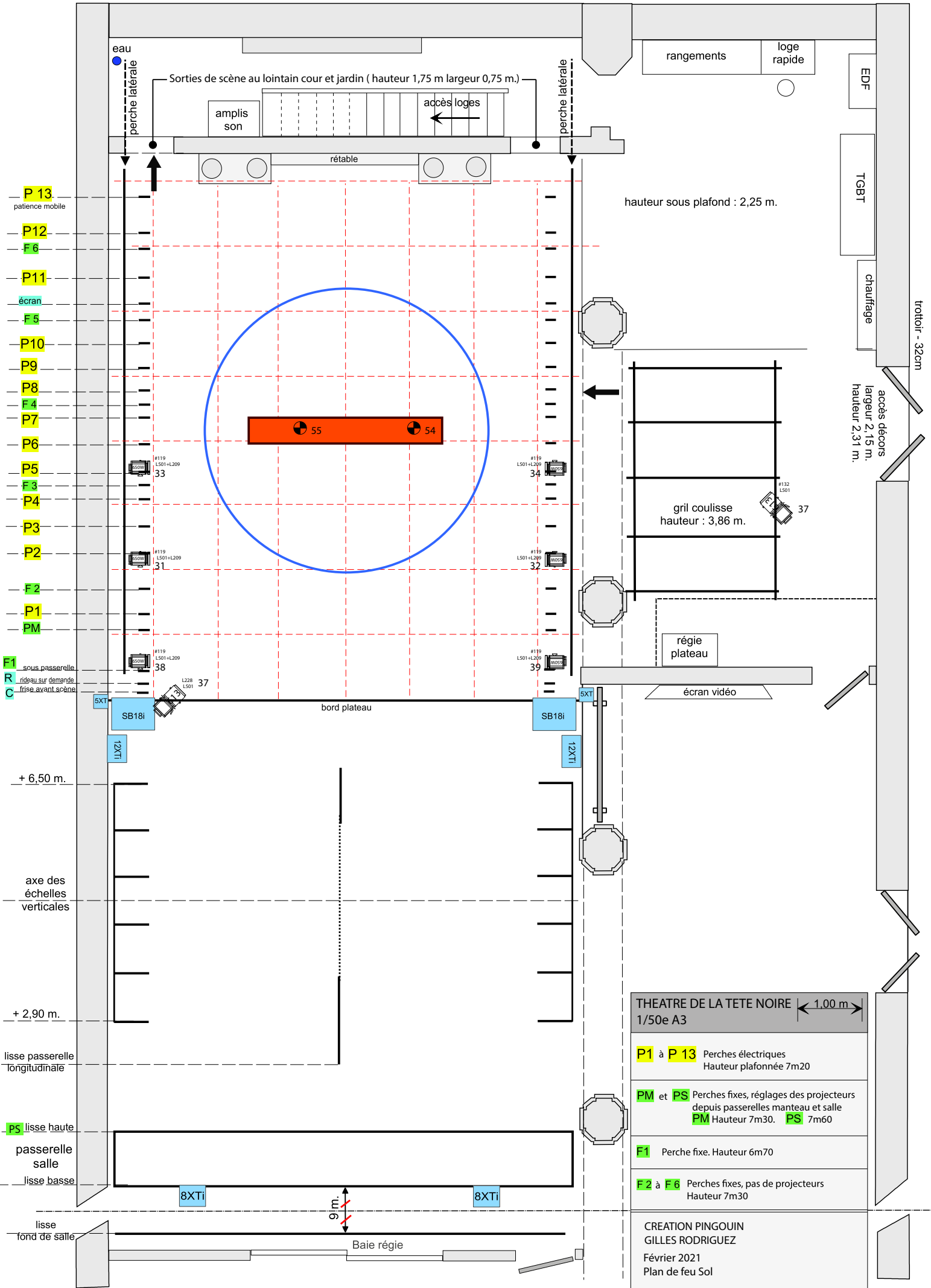
- 4
- 11
- 6
- 5
- Bt 250
- 6
- 2
- 3
- 2 circuit gradué

THEATRE DE LA TETE NOIRE | 1,00 m |
1/50e A3

- P1 à P13** Perches électriques Hauteur plafonnée 7m20
- PM et PS** Perches fixes, réglages des projecteurs depuis passerelles manteau et salle
PM Hauteur 7m30. **PS** 7m60
- F1** Perche fixe. Hauteur 6m70
- F2 à F6** Perches fixes, pas de projecteurs Hauteur 7m30

CREATION PINGUIN
GILLES RODRIGUEZ
Février 2021
Plan de feu Gril

ET-SS20 1.7-2.8:1
ET-ELT20 2.8-4.5:1
ET-ELW21 0.8:1



- P 13 patience mobile
- P12
- F 6
- P11
- écran
- F 5
- P10
- P9
- P8
- F 4
- P7
- P6
- P5
- F 3
- P4
- P3
- P2
- F 2
- P1
- PM
- F1 sous passerelle
- R rideau sur demande
- C frise avant scène

- + 6,50 m.
- axe des échelles verticales
- + 2,90 m.
- lisse passerelle longitudinale
- PS lisse haute
- passerelle salle
- lisse basse
- lisse fond de salle

THEATRE DE LA TETE NOIRE | 1,00 m |
 1/50e A3

P1 à P13 Perches électriques
 Hauteur plafonnée 7m20

PM et PS Perches fixes, réglages des projecteurs
 depuis passerelles manteau et salle
PM Hauteur 7m30. **PS** 7m60

F1 Perche fixe. Hauteur 6m70

F2 à F6 Perches fixes, pas de projecteurs
 Hauteur 7m30

CREATION PINGOUIN
 GILLES RODRIGUEZ
 Février 2021
 Plan de feu Sol

<http://www.theatre-tete-noire.com>

36 Circuits

circuit	projecteur	filtres	focus	remarque
1	PC 1kw	L249 #114 L209	Face générale	
2	PC 1kw	L249 #114 L209	Face générale	
3	PC 1kw	L501 #114 L209	Face générale	
4	PC 1kw	L501 #114 L209	Face générale	
5	FRESNEL 2kw	L500	contre	
6	FRESNEL 2kw	L603	contre	
7	FRESNEL 2kw	L715	contre/douche	
8	FRESNEL 2kw	L052	contre	
9	2 X PAR cp95	L181	contre/douche	
10	Decoupe 613 sx	L503 #132	contre/décor	
11	PC 1kw	L501 #114 L209	Face/décor cour	
12	PC 1kw	L249 #114 L209	Face/décor cour	
22	PC 1kw	L501 #114 L209	Très petite Face décor cour	
15	PC 1kw	L501 L255	Latéral haut	
16	PC 1kw	L501 L255	Latéral haut	
17	PC 1kw	L501 L255	Latéral haut	
18	PC 1kw	L501 L255	Latéral haut	
25	PAR cp95	L127	Douche	
26	2 X PAR cp62	L181	Décor	
27	Decoupe 613 sx	L503	Décor / fente	Serré flou
28	Decoupe 613 sx	L019	Décor	Grand flou
29	Decoupe 613 sx	L503	Décor /arête cour	Grand flou
31	PC 650w	L501 #119 L209		
32	PC 650w	L501 #119 L209		
33	PC 650w	L501 #119 L209		
34	PC 650w	L501 #119 L209		
37	2 X Decoupe 613 sx	L501 L228	Cocottes	pas de 228 sur dec cour
38	PC 650w	L501 #119 L209		
39	PC 650w	L501 #119 L209		
43	BT 250 w	L603 #119	Douche serré / cocottes	
44	BT 250 w	L603 #119	Douche serré / cocottes	
45	BT 250 w	L603 #119	Douche serré / cocottes	
46	BT 250 w	L603 #119	Douche serré / cocottes	
47	BT 250 w	L603 #119	Douche serré / cocottes	
54	Lampe bleue		Intérieur / décor	Compagnie
55	Lampe bleue		Intérieur / décor	Compagnie

A l'attention de MME DAMONVILLE Aurore
DOM COLOR
2 rue Berger
Zone industrielle de la Carelle
94290 VILLENEUVE LE ROI
FRANCE

Objet : Résultats des essais de Réaction au Feu
Affaire suivie par : Olivier BRAULT / Tél : 01.64.68.85.35
N° dossier : ES541190721

A Champs-sur-Marne, le 19 octobre 2020

ATTESTATION DE PROVISoire DE CLASSEMENT

Les épreuves de réaction au feu sur le produit référencé **ACRYFUGE NOIR N°9192, ACRYFUGE BLANC N°9209** sont à présent terminées.

Au vu des résultats et dans l'attente du rapport de classement, votre produit obtient le classement « **B-s1,d0** », valable pour les caractéristiques suivantes :

Description sommaire :

Peinture ignifugée appliquée sur une face du support contreplaqué non ignifugé classé D-s2,d0 d'épaisseur 9 ± 1 mm.


Peinture ignifugée à base de résine acétate de vinyle, de pigments et d'adjuvant spécifiques, appliquée à raison de 500 g/m^2 humide en 2 couches.

Coloris : blanc et noir.

Le classement est valable pour les conditions d'utilisation finale suivantes :

Support d'application	Peinture appliquée sur une face sur tout panneau dérivé du bois de masse volumique $\geq 337 \text{ kg/m}^3$ et d'épaisseur ≥ 8 mm.
Face exposée au feu	Face peinte uniquement.
Mise en œuvre	Le support doit être fixé avec lame d'air sur tout substrat (sauf plaque de plâtre à faces cartonnées) classé A1 ou A2-s1,d0 de masse volumique $\geq 652 \text{ kg/m}^3$ et d'épaisseur ≥ 9 mm.

Responsable de l'essai


Signature
numérique de
Olivier BRAULT
Date :
2020.10.19
14:11:35 +02'00'



LaTêteNoire
LA COMPAGNIE

219 rue de la fontaine
45770 Saran

02 38 73 14 14

www.theatre-tete-noire.com / rubrique « Compagnie »

Contact diffusion

Sylvie Moineau contact.lacompanie@theatre-tete-noire.com